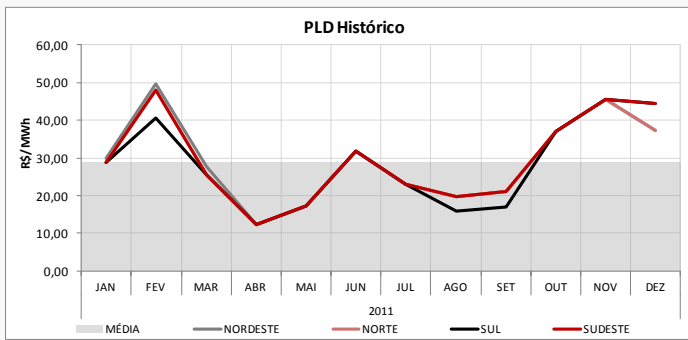
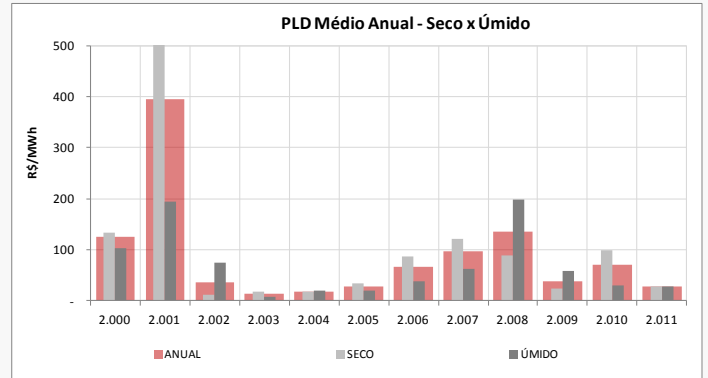
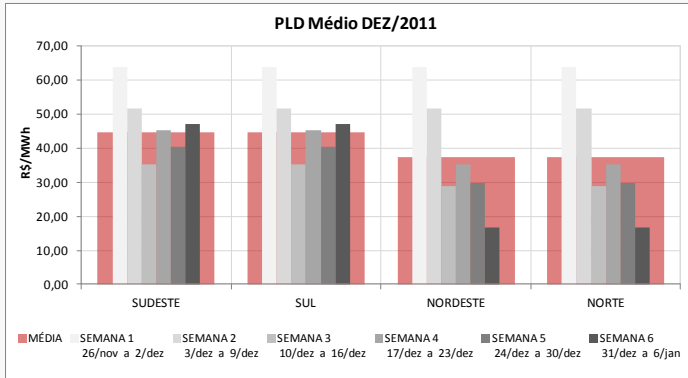


Preço de Liquidação das Diferenças

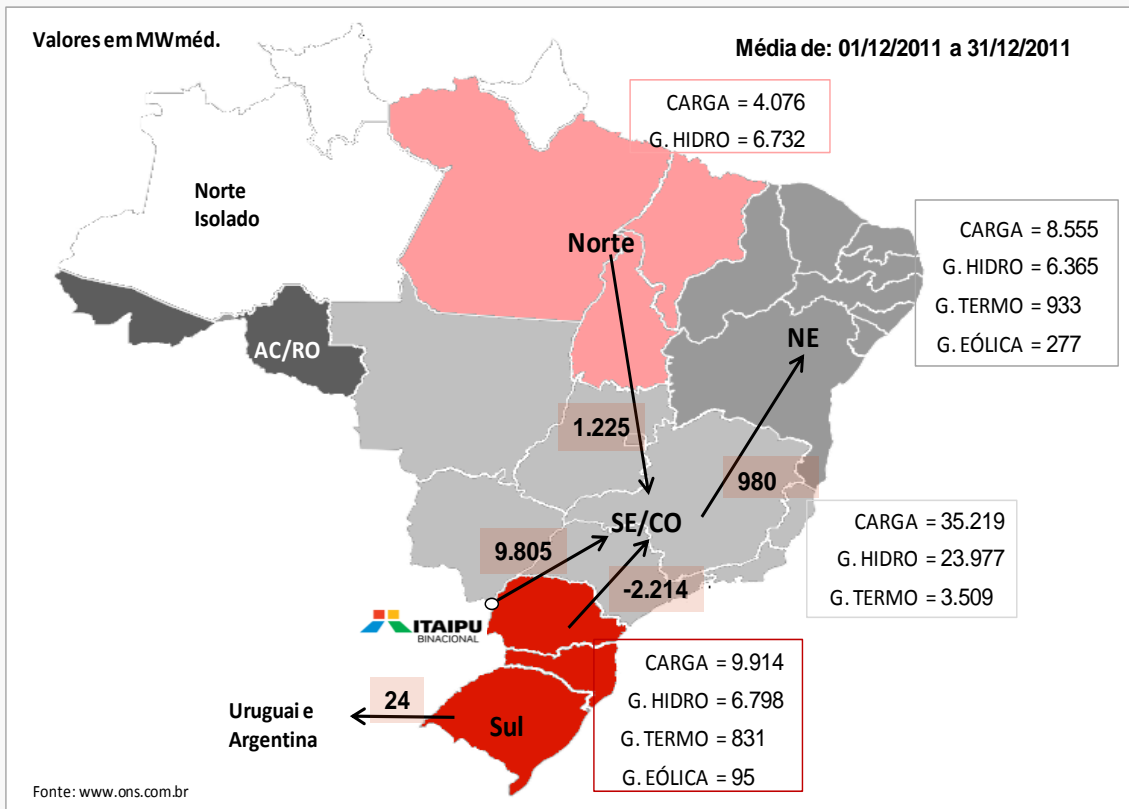


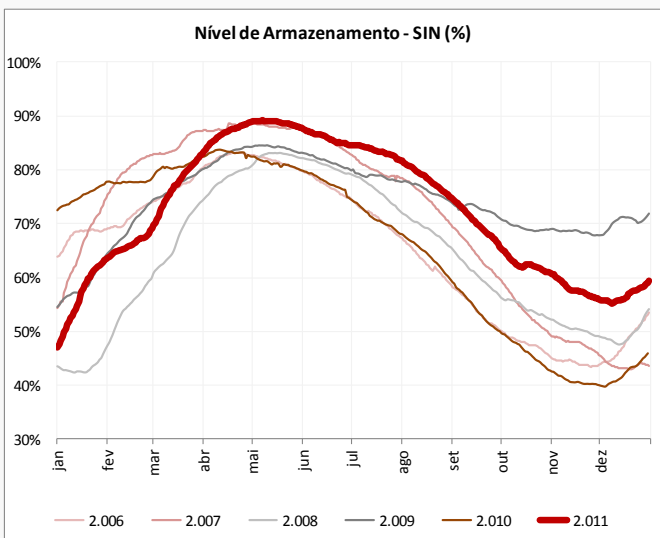
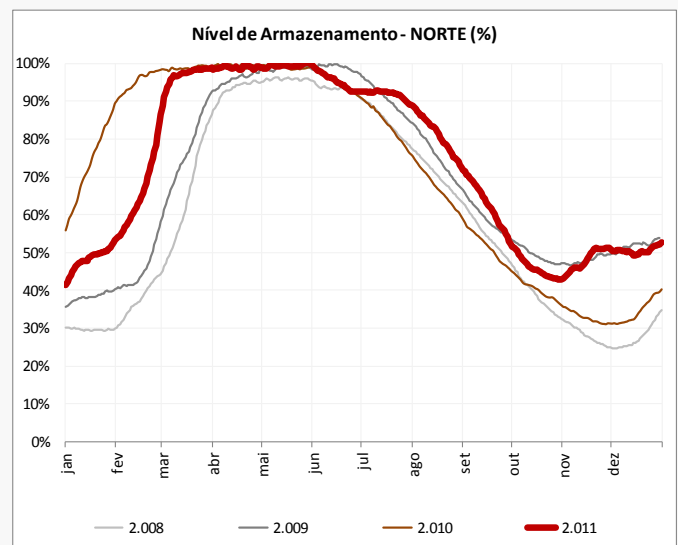
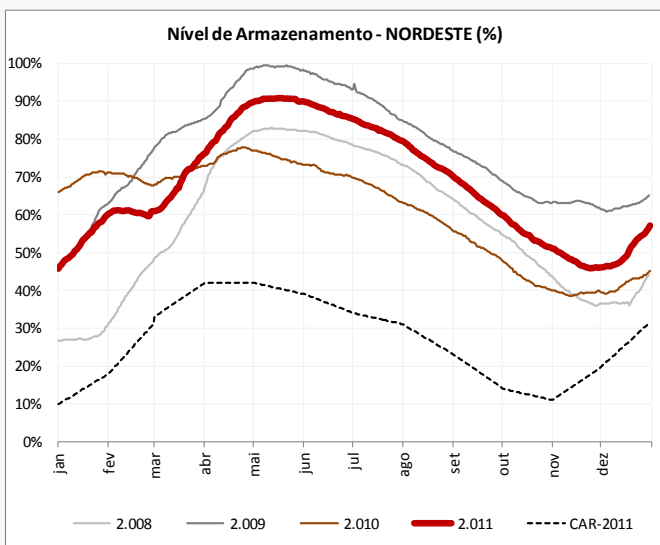
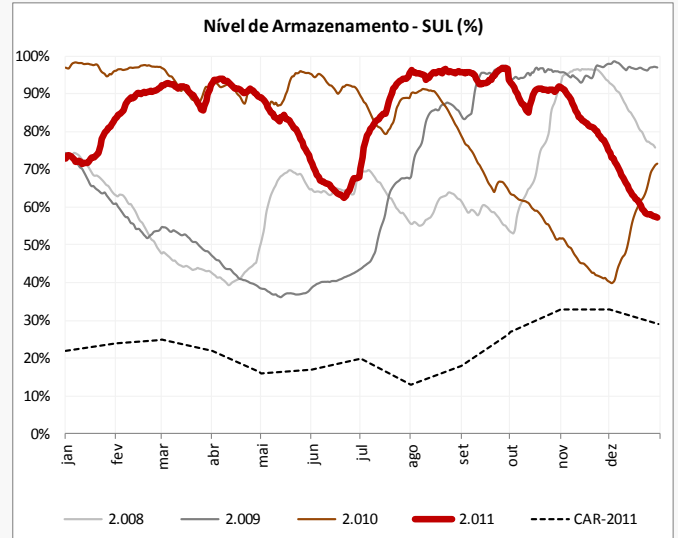
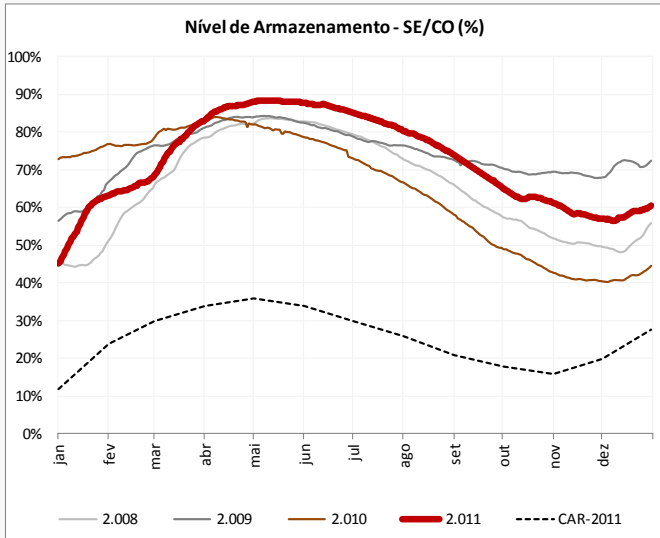
Comentários: O primeiro gráfico sobre PLD apresenta a evolução semanal do preço e ao fundo a média mensal de cada submercado. Para este mês, observa-se uma queda constante semana após semana, com exceção dos últimos dias que carregam características do mês de janeiro/2012, além de uma acentuada distinção entre os submercados do Sul e do Norte do país. Essa alteração é bem definida pela quantidade elevada de chuvas fixadas na amazônica. O gráfico ao lado que apresenta a evolução mensal do PLD por submercado, mostra que a média para o ano de 2011, ficou próxima dos R\$30/MWh.

Última atualização: 31/12/2011

Fonte dos dados: www.ccee.org.br

Intercâmbio de Energia entre Submercados

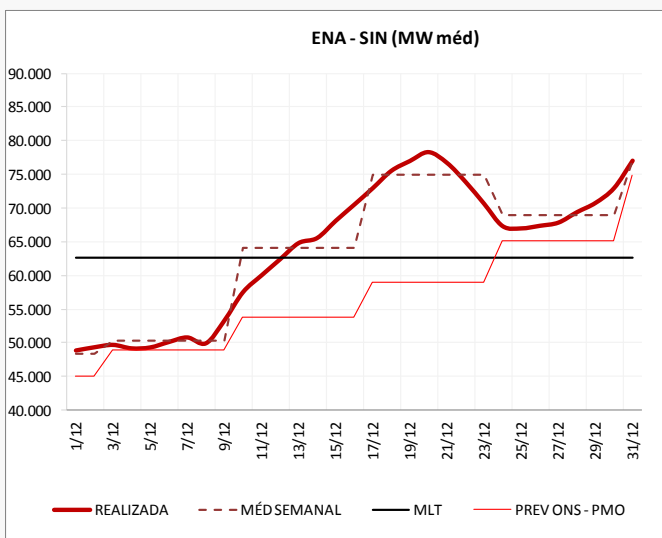
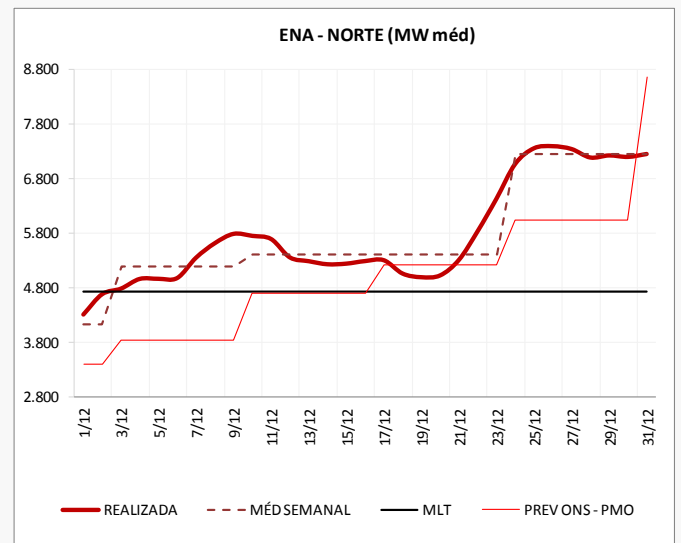
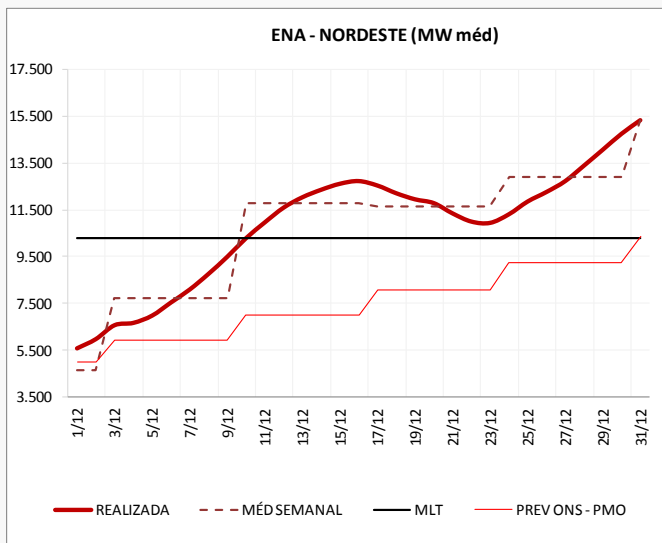
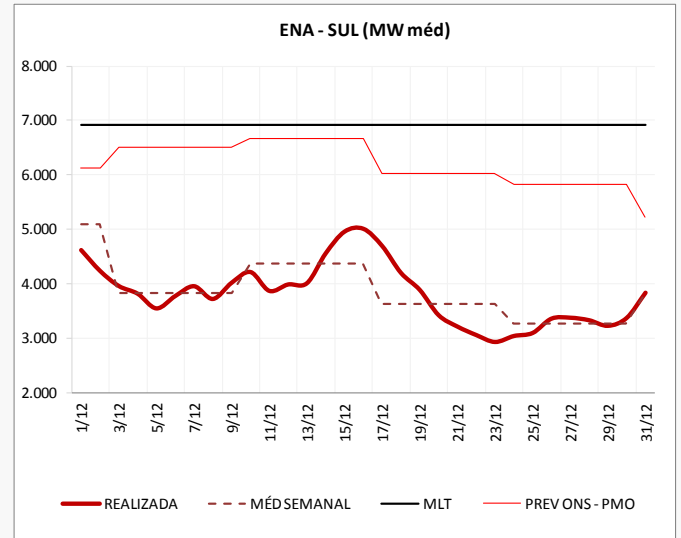
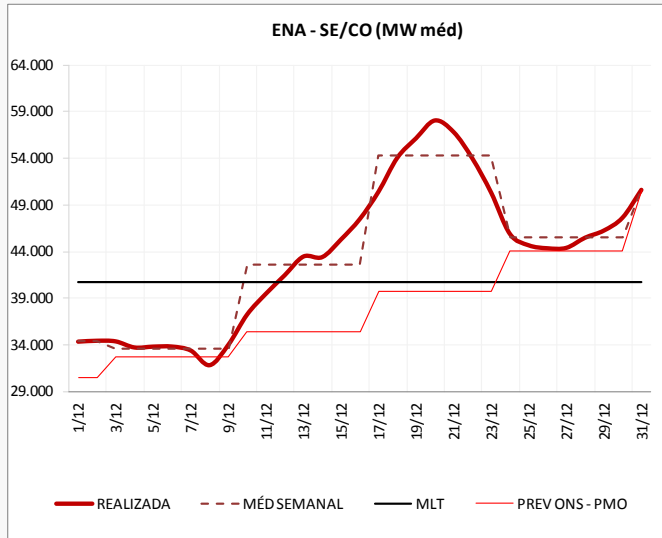


Reservatórios


ARMAZENAMENTO [%]					
SUBMERCADO	SE/CO	S	NE	N	SIN
VERIFICADO EM 2011	59,79%	57,62%	55,25%	51,84%	58,47%
VERIFICADO EM 2010	43,48%	70,65%	44,08%	39,45%	45,20%
DIFERENÇA (2011-2010)	16,3%	-13,0%	11,2%	12,4%	13,3%

Comentários: No mês de dezembro de 2011, o volume dos reservatórios apresentou uma leve alta, ficando pouco abaixo dos 60% da capacidade total de armazenamento do SIN. Comparado com os últimos cinco anos, 2011 teve um excelente desempenho. Em comparação com 2010, o submercado Sudeste/Centro-Oeste teve um crescimento de 16,3%, enquanto o SIN teve um crescimento de 13,3%. O submercado Sul, que tem característica mais instável fechou o ano com menos 13% de água armazenada ao ser comparado com 2010.

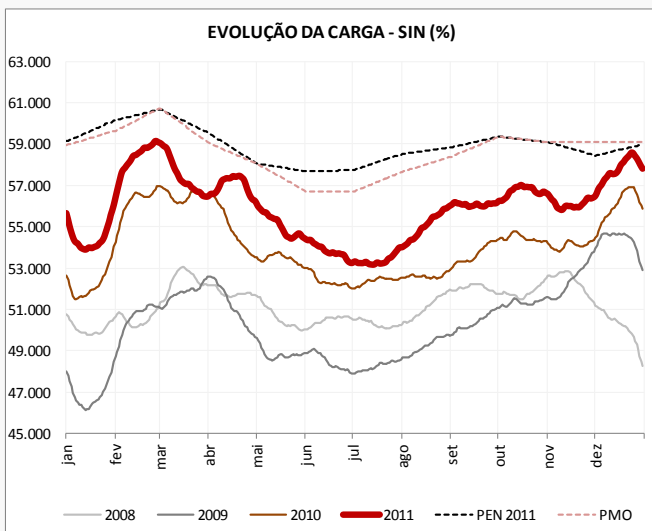
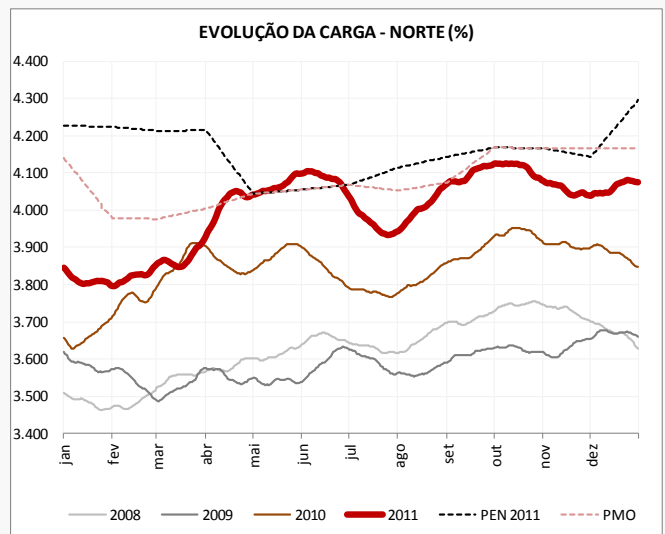
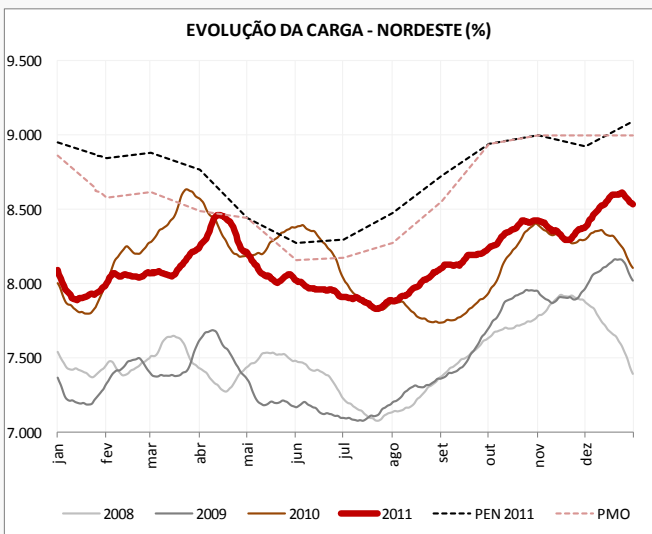
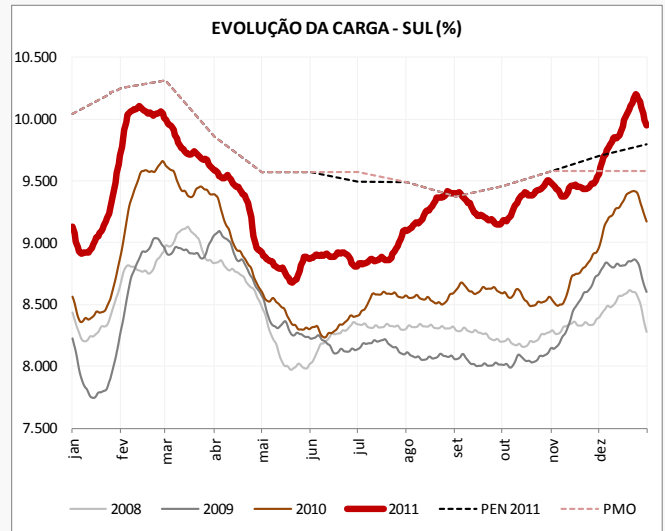
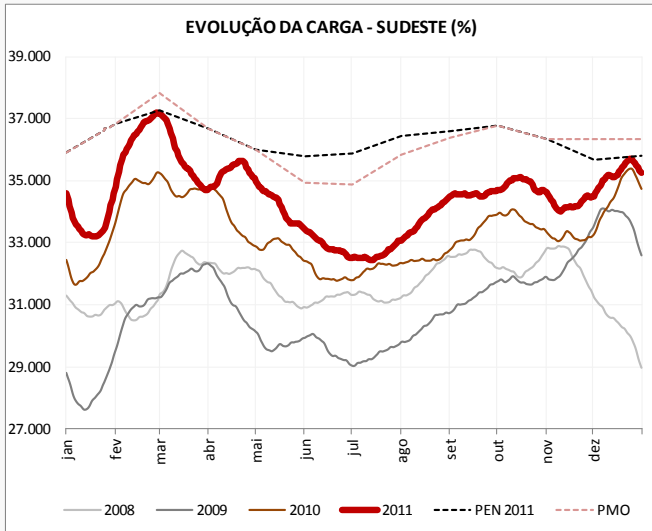
Última atualização: 31/12/2011
 Fonte dos dados: www.ons.com.br

Energia Natural Afluente


ENERGIA NATURAL AFLUENTE - ENA					
SUBMERCADO	SE/CO	S	NE	N	SIN
MÉDIA DO MÊS (MWmed)	43.092	3.854	10.395	5.622	62.963
MLT (MWmed)	40.757	6.928	10.282	4.723	62.689
MÉDIA DO MÊS (%)	105,73%	55,63%	101,10%	119,02%	100,44%

Comentários: A Energia Natural Afluente representa a chuva que recompõe os volumes dos reservatórios para a produção da eletricidade. Em dezembro a Energia Natural Afluente registrada no submercado Sul ficou 44,37% abaixo da média histórica. Apesar desse péssimo desempenho do Sul, houve uma singela elevação da ENA do SIN. Os demais submercados apresentaram leve alta, com destaque mais uma vez para o Norte, com desempenho 19,02% superior a média histórica.

Última atualização: 31/12/2011
 Fonte dos dados: www.ons.com.br

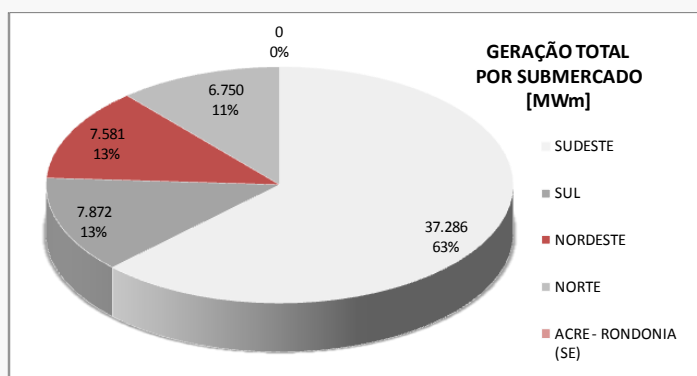
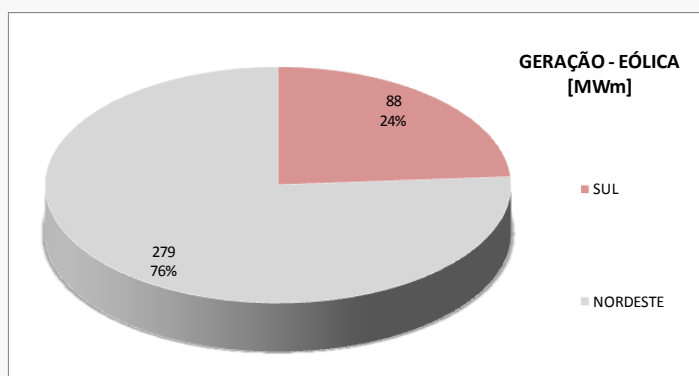
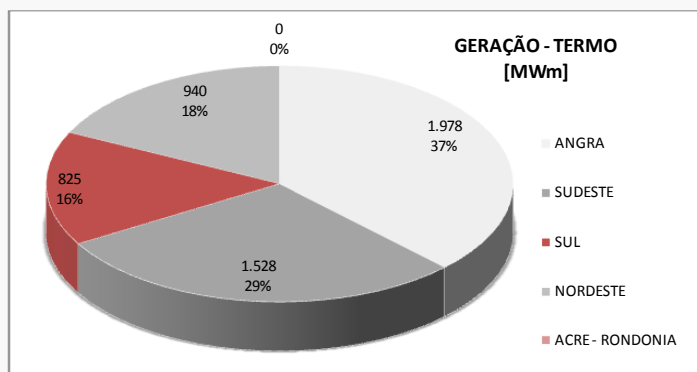
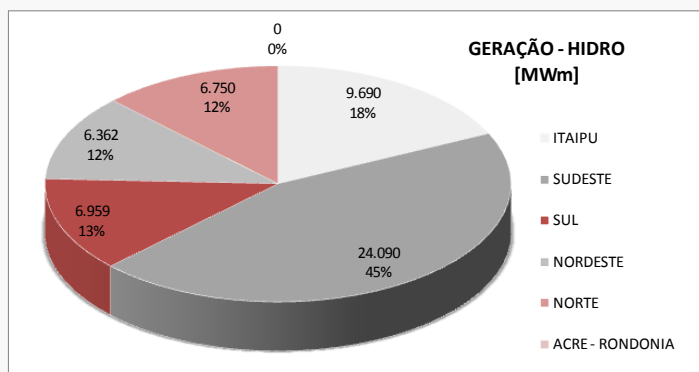
Carga


EVOLUÇÃO DA CARGA [MWméd]					
SUBMERCADO	SE/CO	S	NE	N	SIN
VERIFICADA EM DEZ/2011	35.313	9.930	8.529	4.068	57.840
VERIFICADA EM NOV/2011	34.473	9.558	8.369	4.034	56.434
VERIFICADA EM DEZ/2010	34.801	9.180	8.102	3.844	55.926
DESVIO DEZ/2011 - NOV/2011	2,43%	3,90%	1,92%	0,86%	2,49%
DESVIO DEZ/2011 - DEZ/2010	1,47%	8,18%	5,28%	5,84%	3,42%

Comentários: Em dezembro de 2011, houve um pico no consumo de energia elétrica, isso se deve ao aumento característico da produção para suprir a demanda nacional e internacional que se intensifica devido ao período natalino, com destaque para a indústria alimentícia. Em comparação a dezembro de 2010, observamos um aumento de quase 3,5%, refletindo o crescimento do comércio e da produção nacional.

Última atualização: 31/12/2011

Fonte dos dados: www.ons.com.br

Geração


GERAÇÃO POR FONTE [MWméd]						
SUBMERCADO	SE/CO	S	NE	N	SIN	%
HIDRO	33.780	6.959	6.362	6.750	53.851	90,5%
TERMO	3.506	825	940	-	5.271	8,9%
EÓLICA	-	88	279	-	367	0,6%
TOTAL	37.286	7.872	7.581	6.750	59.489	100,0%

Comentários: Os gráficos acima apresentam o comportamento da geração média no mês de dezembro de 2011. Acompanhando o crescimento da carga, houve um aumento de quase 10% da geração no sistema. O Submercado com maior destaque foi o Norte, que gerou aproximadamente o triplo quando comparado com o mês anterior. Em compensação houve uma redução de 2.980 MWméd na geração do submercado SUL.

Última atualização: 31/12/2011
 Fonte dos dados: www.ons.com.br

Considerações

Durante o mês de dezembro, no submercado Norte, foram verificadas chuvas praticamente todos os dias, o que resultou na elevação das aflúncias, podendo assim ser maximizada a geração hidráulica e o que possibilitou o aumento do intercâmbio. Com isso puderam ser poupados recursos dos submercados Sudeste e Nordeste.

Com relação ao mercado de energia, cabe destacar que na primeira semana de dezembro a CCEE detectou uma inconsistência nos valores calculados do PLD, que baliza o preço da energia no mercado spot, o que acarretou em modificações na representação das usinas hidrelétricas de Santo Antônio, Jirau e Belo Monte, e recálculo do PLD para a primeira semana de dezembro. A alteração de representação, que foi tratada como aperfeiçoamento do modelo, elevou o PLD em 32,16%, variando de R\$ 48,25/MWh para R\$ 63,77/MWh.

A Agência Nacional de Energia Elétrica informou no último dia 13, os novos valores mínimo e máximo para a energia comercializada no mercado de curto prazo. O PLD fica com piso de R\$12,20 por MWh e teto de R\$727,52 por MWh. Esses valores serão utilizados a partir de 1 de janeiro de 2012. Durante o ano de 2011, o indicador podia variar entre R\$12,80 e R\$622,21 por MWh.

Este mês foi marcado também pela conclusão do terceiro ciclo de revisão tarifária. As discussões entre a Aneel e as concessionárias de distribuição tiveram início ainda em 2010. Mas as novas metodologias para o terceiro ciclo de revisão tarifária foram aprovadas somente em novembro de 2011. De forma quase unânime, a principal crítica dos agentes foi referente à queda da taxa de remuneração para o capital investido pelas empresas, o chamado WACC – que passou de 9,95% para 7,5%. As alegações são de que essa redução poderia gerar riscos, desestimular investimentos em modernização, agravar a situação de empresas que não têm conseguido atingir padrões de qualidade e, ainda, tornar o segmento da distribuição de energia elétrica menos atrativo para investidores.